

UNIVERSIDAD NACIONAL AUTÓNOMA DE MÉXICO

COLEGIO DE CIENCIAS Y HUMANIDADES

15º SIMPOSIO DE ESTRATEGIAS DIDÁCTICAS EN EL AULA

DEL 27 AL 30 DE MAYO DE 2013
ÁREA HISTÓRICO-SOCIAL

MATERIA: HISTORIA DE MÉXICO I

TEMA: LA CONQUISTA ESPIRITUAL
DILEMA: *GUADALUPE ¿INVENCION O APARICION?*

AUTOR: MIGUEL CARLOS ESQUIVEL PINEDA

PLANTEL ORIENTE

Las estrategias como productos decantados de años de trabajo

- **Forma parte de una concepción de la historia centrada en la presentación de retos intelectuales a los alumnos.**
- **Ejes de unidad**
- **Unidad I ¿Por qué soy como soy?**
- **Unidad II Mesoamérica ¿viva o muerta?**
- **Unidad III Cómo fue posible que un puñado de españoles derrotara el imperio más poderoso de mesoamérica?**

La enseñanza de procedimientos en Historia

- **Saber leer e interpretar mapas**
- **Saber leer e interpretar caricaturas**
- **Saber leer e interpretar imágenes**
- **Saber interpretar una gráfica**
- **Saber interpretar una pintura**
- **Saber interpretar una novela**
- **Saber interpretar una pintura**
- **Busco que el estudiante aprenda a trabajar con las fuentes. Pretendemos ser un bachillerato de fuentes no de comentarios.**

Estructura de la estrategia

Contenido declarativo: La conquista espiritual

Aprendizaje: Los alumnos

- **Analizan diversas fuentes para ordenar, clasificar y sistematizar información a favor y en contra para contestar la pregunta Guadalupe ¿invención o aparición?**
- **Confrontan las fuentes para determinar la veracidad de unas y otras.**

El problema

Encauzar a los alumnos para que revaloren su cosmovisión acerca del sentido y significado que le dan al fenómeno del Guadalupanismo con el análisis de diversas fuentes históricas al aplicar instrumentos de interpretación del historiador y ubicar el Guadalupanismo como un fenómeno social que va más allá de lo religioso e inscribirlo en las dimensiones militar, político, económico, ético y sociológico.

¿Cómo se vive el Guadalupanismo en su familia, colonia, barrio?

Desarrollo de la estrategia

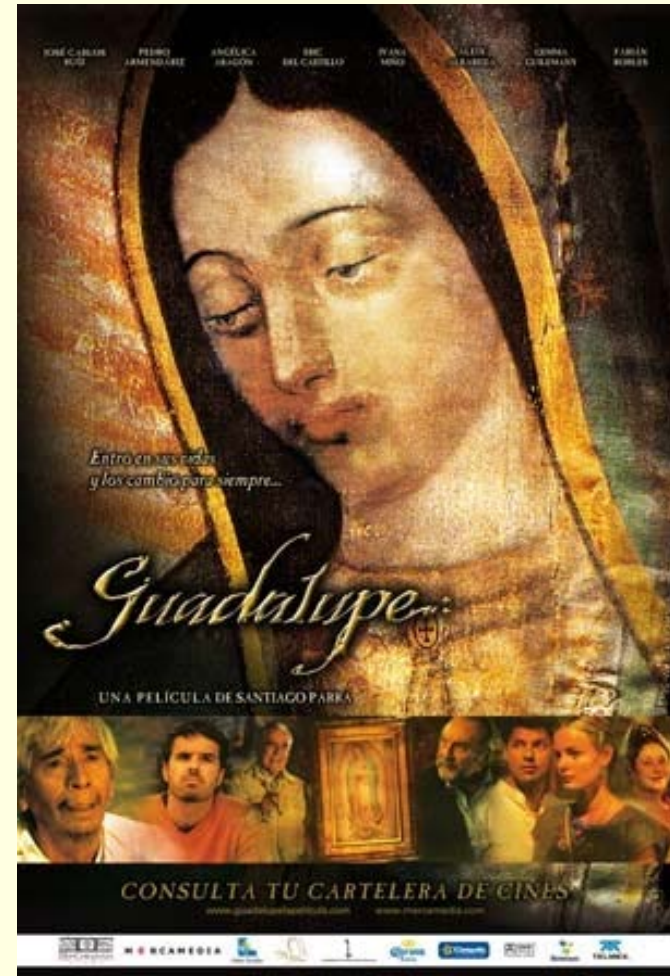
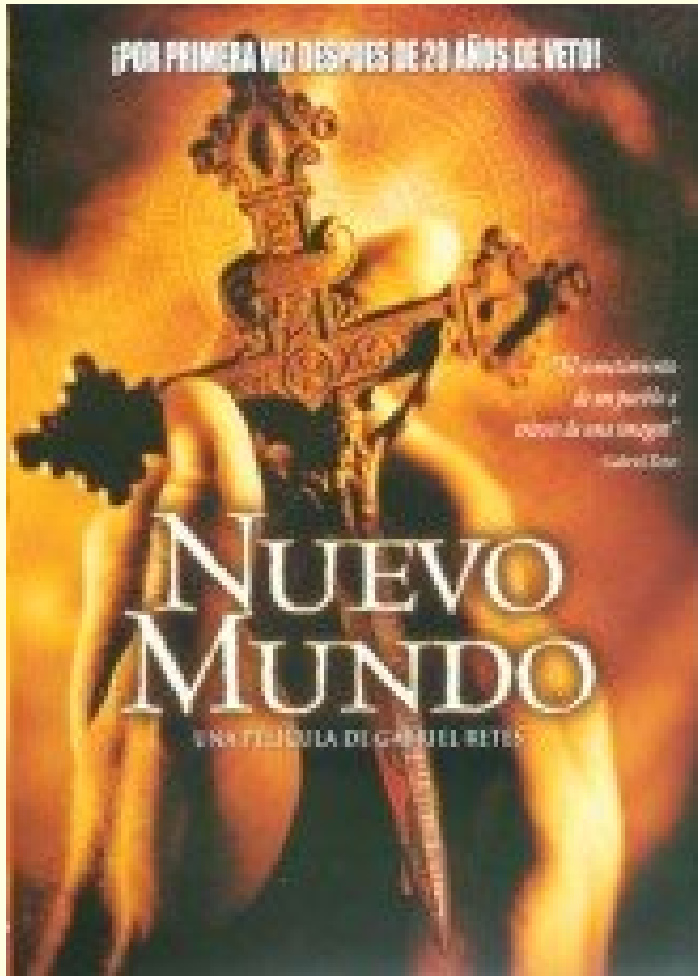
- **Análisis del video clip: La conquista espiritual y la colonia elaborados por el proyecto Sec21 de la Secretaría de Educación Pública.**
- **Identifica las principales agrupaciones religiosas durante las primeras décadas de la etapa colonial, enumera algunas de sus características.**
- **Papel de la iglesia durante las primeras décadas consumada la conquista.**
- **Identifica en un mapa los espacios donde se asentaron esas agrupaciones religiosas.**
- **Enumera algunos cambios de la iglesia después de 1555.**
- **Establece la relación entre la conquista espiritual y militar.**

Guía para el análisis de las películas.

Nuevo Mundo y Guadalupe

- **Año de producción de la película**
- **Nombre del director su trayectoria**
- **Duración de la película**
- **Tesis central que maneja**
- **Actores principales**
- **Sinopsis**
- **Ambiente y contexto que recrea**
- **¿Fue apoyada su difusión en los circuitos comerciales?**
- **Elabora un cuadro comparativo de las dos películas**

Se confrontan dos versiones de un mismo acontecimiento



Análisis del texto de Enrique Florescano: *Guadalupe de todos*

Hoja de trabajo

- **Identifica la tesis del autor**
- **Elabora una cronología de las apariciones**
- **Buscar en Internet a los personajes que se mencionan en el texto**
- **¿Por qué tituló Florescano su texto Guadalupe de todos?**
- **De acuerdo a los datos presentados por el autor qué debilidades presenta la tesis aparicionista.**
- **Los alumnos realizan una enumeración del sentido y usos del Guadalupanismo.**

Enrique Florescano
Coordinador



Arma la Historia

La nación mexicana
a través de dos siglos

Alfredo Arta, Félix Paul, Juan Carlos Gutiérrez
José Antonio Aguilar Rivera, Sándor László



Habilidades básicas de la disciplina

Contenido procedimental

- **Disertar con relación a la pregunta:**
Guadalupe ¿invención o aparición?
- **Saber elaborar una disertación**

Partes de la disertación y características correspondientes

Contenidos que desarrolla

- **Introducción**

Elaborada en función del desarrollo y la conclusión.

- **Desarrollo**

Cuerpo del ejercicio con el desarrollo de los argumentos que me permiten defender la conclusión.

- **Conclusión**

Breve exposición y valoración de la tesis defendida.

Desarrollo de la estrategia

- Realización del ejercicio parte instrumental
- Primera sesión presentamos y analizamos los dos videoclips de la serie “Sec 21” antes de iniciar su proyección abrimos una lluvia de ideas con relación a la pregunta ¿Qué papel ha jugado la iglesia desde la conquista hasta nuestros días? Localizar en un mapa la distribución espacial de las agrupaciones religiosas. Los alumnos resumen las ideas más relevantes presentadas en los videoclips.
- Proyección y análisis de la película Nuevo Mundo. Los alumnos pueden ver con más detenimiento los segmentos 5, 6, 7, 8, 9 y 10 en You Tube. <http://www.youtube.com/watch?v=t8b59pYJelM> . Los alumnos contestan la hoja de trabajo para realizar el análisis. Buscamos que los alumnos capten la parte medular del film.
- Segunda sesión proyección y análisis de la película: Guadalupe. Pueden ver con mayor detenimiento un trailer en You tube . Contestan la hoja de trabajo para analizar la propuesta cinematográfica.
- En la tercera sesión se analiza y comenta el texto de Enrique Florescano “Guadalupe de todos” previo análisis y trabajo que los alumnos harán en su casa buscando información de todos y cada uno de los personajes que se presentan en el texto.
- Desde el momento en que se inicie el desarrollo del tema “la conquista espiritual” los alumnos platicaran con adultos de su familia o personas conocidas en relación al significado que para ellos tiene la Virgen de Guadalupe. Sin entrar en polémica a discusión alguna simplemente escucharan y registraran los comentarios que les hagan.
- Los alumnos podrán consultar la bibliografía que consideren pertinente para ampliar su información. http://www.youtube.com/watch?v=ZMF2C_jXt98 El gran negocio Guadalupano de Rius.
- Comparan las imágenes de la virgen de Guadalupe de Extremadura España con la virgen de Guadalupe Mexicana; establecen semejanzas y diferencias, sin perder de vista el año de aparición de cada una de ellas.
- Sin entrar en discusión entrevistan a un joven, un persona madura y a un anciano (mujer u hombre) usando la pregunta ¿Crees en la virgen de Guadalupe? ¿Por qué?
- Con toda la información analizada, registrada y reflexionada elaboran una disertación para dar respuesta a la pregunta Guadalupe ¿invención o aparición?

Interpretación de una imagen



Evaluación

- **Conocimientos previos de los alumnos**
- **Análisis y sistematización de los documentos presentados**
- **Elaboración del cuadro de concentración**
- **Seguimiento e identificación de los personajes mencionados por Enrique Florescano en su texto Guadalupe de todos.**
- **Las anteriores actividades son los antecedentes básicos para que el alumno pueda culminar con el trabajo final de la estrategia: su disertación.**

Reflexión pedagógica

- **diseñar actividades que resulten un verdadero desafío intelectual para los estudiantes.**
- **Es obvio que el tema es por demás polémico.**
- **Busco siempre que el estudiante se cuestione, detecte la información contradictoria, comprenda la no neutralidad de la fuente, entendida esta como una creación humana y sobre todo que pueda llegar (algunos lo logran) a revalorar sus creencias. Como lo dije en la introducción no pretende incrementar su religiosidad ni disminuirla, por lo tanto, su evaluación no está en función de una respuesta que agrade al maestro, sino en la forma en que trabaja con las fuentes.**
- **Los resultados obtenidos son realmente esplendidos, tanto los debates en el aula, como los trabajos por escrito que presentan. Su disertación es un texto de no más de cinco cuartillas incluyendo su portada y bibliografía.**